

Plano Diretor Municipal de Lagoa Santa



RELATÓRIO DE LEITURA

Revisão 2014

1 - INFORMAÇÕES GERAIS

1.1 IDENTIFICAÇÃO DO CONTRATANTE

ENTIDADE:	PREFEITURA MUNICIPAL DE LAGOA SANTA
CNPJ:	73.357.469/0001-56
RESPONSÁVEL:	VALÉRIO MARCIO BATISTA
TELEFAX:	36881300 / 91305583
ENDEREÇO:	RUA ACADÊMICO NILO FIGUEIREDO, 2500 – SANTOS DUMONT – LAGOA SANTA – MG CEP 33400-000
E-MAIL:	VALERIOBATISTA@LAGOASANTA.MG.GOV.BR

1.2 IDENTIFICAÇÃO DA EMPRESA CONSULTORA

EMPRESA:	MYR PROJETOS SUSTENTÁVEIS
CNPJ:	05.945.444/0001-13
RESPONSÁVEL:	SERGIO MYSSIOR
TELEFAX:	(31) 3245-6141 / (31) 8866-0880
ENDEREÇO:	RUA CENTAURO, Nº 231 / 6º ANDAR – B. SANTA LÚCIA – CEP: 30360-310 BELO HORIZONTE - MG
E-MAIL:	SERGIO@MYRPROJETOS.COM.BR

3 - ETAPAS DE TRABALHO E METODOLOGIA

A metodologia técnico-participativa de revisão do Plano Diretor de Lagoa Santa foi elaborada, principalmente, para garantir aos munícipes condições de participação no processo como um todo em suas várias etapas e momentos. Dessa forma, para atingir os objetivos do contrato, os estudos a serem desenvolvidos foram subdivididos em 5 fases de acordo com o esquema ilustrativo a seguir:



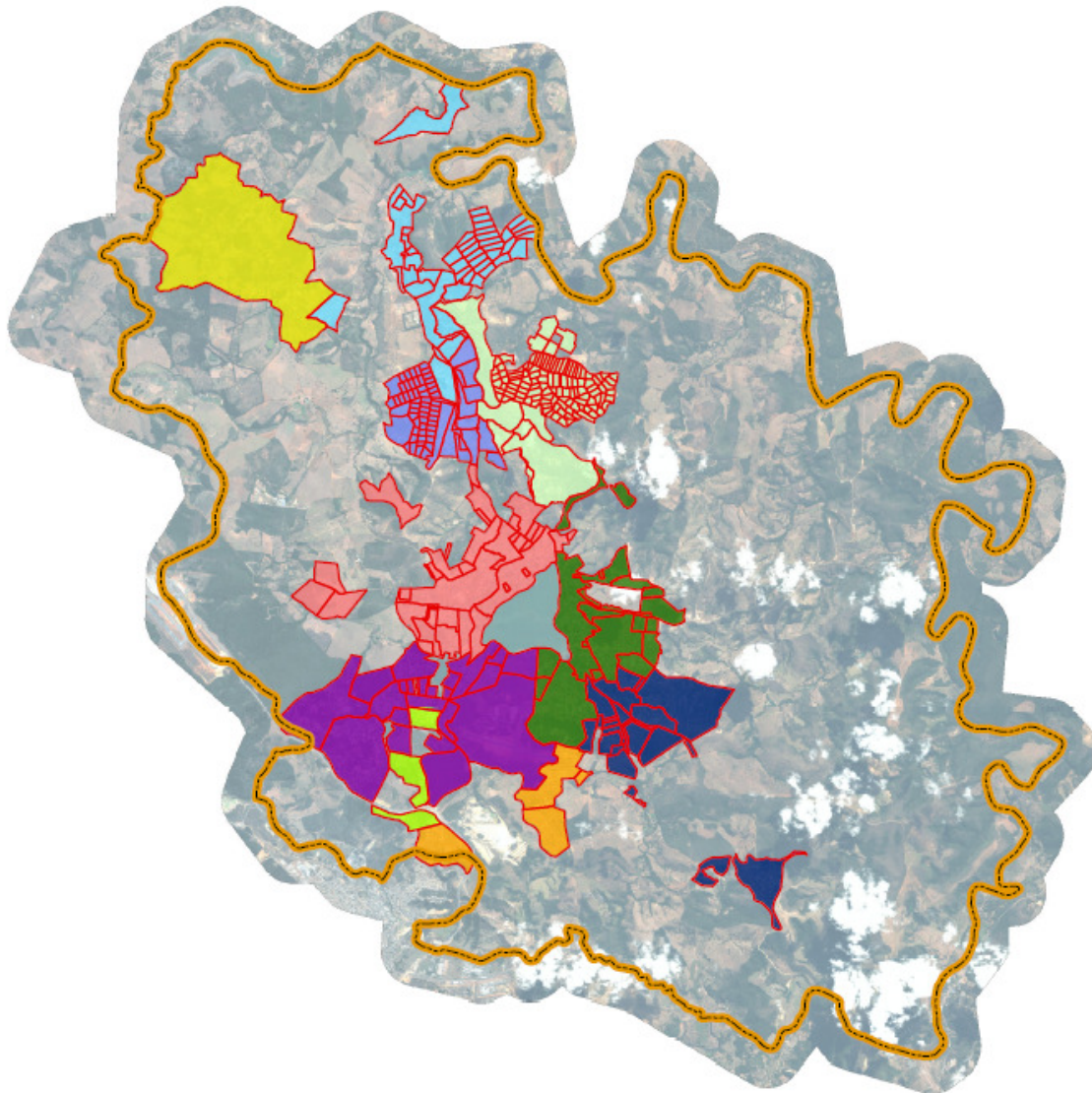
A participação popular está assegurada em todas as fases do processo, representada pela cor amarela no esquema. Esta valorização da experiência do espaço urbano vivenciado pela comunidade é uma das premissas para o desenvolvimento de um Plano Diretor Participativo que consiga incorporar os anseios e reais necessidades dos cidadãos. Assim, ao invés de um Planejamento Urbano autoritário e utópico, busca-se construir um Planejamento Urbano democrático e realista.

A partir desta premissa, a elaboração do novo Plano Diretor busca a percepção e a opinião dos moradores sobre suas ruas, seus bairros, suas regiões e sua cidade como uma totalidade. Para tanto foi proposta em conjunto com a equipe técnica municipal e Comitê Gestor, a metodologia de subdivisão geográfica do território municipal em dez regionais: Campinho, Lapinha, Vila Maria, Palmital, Santos Dumont, Várzea, Aeronautas, Francisco Pereira, Distrito Industrial e Centro. Além dessas regionais, teve-se uma audiência com os representantes dos condomínios distribuídos por todo o território de Lagoa Santa, e com apoio da Associação de Condomínios - ACOLASA. A distribuição espacial e a lista com os bairros que compõem cada Regional seguem conforme a Tabela 1 a seguir:

TABELA 1- DISTRIBUIÇÃO DOS BAIRROS DE LAGOA SANTA EM REGIONAIS

REGIÃO	BAIRROS
Campinho	Campinho, Eldorado, Campos da Liberdade, Morada dos Pássaros, Quintas da Lagoa, Canto do Riacho, Portal do Vinhático, Jardim do Campinho, Estância das Aroeiras e Moradas da Lapinha I e II.
Lapinha	Lapinha e Sangradouro
Vila Maria	Vila Maria, Vila Fagundes, Vila Rica I e II, Trilhas do Sol, Riviera, Vila Santa Helena, Acácias, Bosque das Águas, Campo dos Pelicanos, Por do Sol e Cristiano de Paula Pinto.
Palmital	Palmital, Vale dos Sonhos, Portal do Sol, Jardim Imperial, Recanto das Palmeiras, Mirante do Tamboril e Quintas das Framboesas.
Santos Dumont	Jardim Ipê I e II, Recanto do Poeta, Veredas da Lagoa, Vitória I e II, Alto Aeronautas, Genesco Aparecido, Vilas dos Oficiais, Sargento e Cabos (Aeronáutica), Santos Dumont, Condados, Amendoeiras, Bouganville, Olhos d'água, Manancial, Roseiral, Jatobá, Dr. Lund.
Várzea	Praia Angélica, Várzea, Joá, Alto do Joá, Recanto da Lagoa, Solarium, São Geraldo, Pontal da Liberdade, Jardins da Lagoa I e II, Boulevard, Flamboyant, Estâncias da Lagoa, Ipanema, Cascalheiras, Mirante da Lagoa e Morro do Cruzeiro.
Aeronautas	Aeronautas, Visão e Vista Alegre.
Francisco Pereira	Nossa Sra. de Lourdes, Francisco Pereira, Lagoa Mansões, Lagoinha de Fora, Novo Santos Dumont, Nossa Senhora da Fátima, Quinta dos Viana, Shalimar, Sonho Verde, Vilage do Gramado, Real Garden, Morada do Sol, Champagne.
Distrito Industrial	Distrito Industrial.
Condomínios	Todos os condomínios com o apoio da ACOLASA.
Centro	Centro, Promissão I, II e III, Lundcea I e II, Brant, Sobradinho, Morro do Cruzeiro, Conjunto Residencial Lagoa Santa, Vila Santa Cecília, Mangueiras, Tradição, Ovídio Guerra, Bela Vista, Joana D'Arc e Lourenço Oliveira.

MAPA DAS REGIÕES



REGIÕES

-  Aeronaltas e Visão
-  Campinho
-  Centro
-  Francisco Pereira
-  Lapinha
-  Palmital
-  Santos Dumont
-  Várzea
-  Vila Maria
-  Distrito Industrial

UTM - Fuso 23 - Sul
DATUM HORIZONTAL: SAD 69
MERIDIANO CENTRAL: -45°



5.3.12 Audiência Região Centro

A região do Centro compreende os bairros: Promissão I, Promissão II, Promissão III, Lundcea I, Lundcea II, Brant, Sobradinho, Morro do Cruzeiro, Conjunto Residencial Lagoa Santa, Vila Santa Cecília, Mangabeira, Tradição, Ouvídio, Guerra, Boa Vista, Joana D'Arc e Lourenço Oliveira. A audiência ocorreu na Escola Municipal Doutor Lund, dia 14/04/2014. Teve início às 19:00 com a presença de mais de 30 pessoas. Valério, abriu a audiência explicando o objetivo dos trabalhos que seriam desenvolvidos na sequência, e falou sobre a importância do processo de revisão participativo para a construção de um Plano Diretor condizente com a necessidade da população.

A capacitação dos presentes começou com a apresentação, por parte da equipe técnica, da importância do Plano Diretor e das leis e seus assuntos correlatos como por exemplo Estatuto das Cidades e Macrozoneamento.

Quando questionados sobre a população atual estimada em Lagoa Santa, eles estimaram cerca de 60.000 habitantes, o que vai de encontro ao número estimado pelo IBGE para 2014. Quando questionado sobre a questão turística da cidade, os moradores afirmaram que o único interesse turístico na cidade é a Grata da Lapinha. Além disso, todos reconheceram que Lagoa Santa vem recebendo empreendimentos de impacto que alteram de maneira significativa o crescimento e a ocupação do território, e o surgimento de prédios com tendência à tipologia vertical vem alterando significativamente a imagem da cidade.

Todos os presentes concordam que a cidade de Lagoa Santa não é uma cidade justa, democrática e sustentável para todos, na sequência da capacitação conversamos sobre propostas e estratégias de chegar à esta cidade ideal. Discutiu-se sobre função social da propriedade e sua importância.

A mobilidade urbana foi destacada como precária, inicialmente para deslocamentos a pé ou bicicleta. O deslocamento por meio do transporte coletivo também é deficiente, principalmente no que diz respeito às linhas de ônibus e horários

disponíveis, que são poucos. A falta de planejamento metropolitano também incomoda os moradores, sendo citado o projeto do shopping estação; segundo um dos moradores os onibus deveriam ir até o shopping e de lá sairiam diversas outras linhas. Ficou claro o descontentamento de todos os presentes com as diversas esferas do poder público no que tange ao planejamento de cidades.

Quando apresentadas as fotos da cidade, todos reconheceram instantaneamente todos os locais apresentado. Poucos presentes sabia dizer quem foi Dr. Lund e qual a importancia dele para a cidade. Inclusive um dos presentes reconheceu que mais de 14.000 itens de suas descobertas foram enviadas para o exterior, enquanto que no município só é possível ter acesso a caquinhos de cerâmica, se referindo às descobertas arqueológicas. Com relação ao potencial turístico todos concordam que a Lagoa, antes principal ponto turístico da cidade, encontra-se assoreada e bastante poluída.

Uma preocupação colocada foi as mudanças que aconteceram a revelia da participação popular, no plano diretor. Um dos presentes sugeriu que o Plano seja blindado e proíba alterações no decorrer do tempo. Questionou a possibilidade de conter alguma coisa no plano que coíba alterações indevidas feitas para privilegiar parcela específica da sociedade. O presidente da OAB na cidade explicou a importancia do voto na hora da escolha dos representantes da população nas diversas esferas do poder público: o legislativo, o executivo e judiciário. Um dos moradores perguntou como fica a aprovação de novos empreendimentos ou ações políticas até a aprovação da revisão do plano. Informou-se que o Plano Diretor atual, até a votação da proposta de alteração e revisão do plano, continua vigente e é ele quem dá as diretrizes do ordenamento territorial municipal.

Outro morador, desbafou em forma de denuncia, que algumas alterações (consideradas por todos ilegais), foram denunciadas para todas as esferas do poder público municipal – executivo, legislativo e judiciário – sem que huvesse nenhum retorno dos representantes e as aprovações inadequadas continuaram a acontecer. O Vereador Eduardo, presente à audiência, afirmou que nenhuma aprovação ilegal, ou inconstitucional aconteceu depois que a nova câmara foi formada. Além disso, o

vereador afirmou que tem fiscalizado o poder executivo e convidou todos os presentes à participação nas reuniões de vereadores. Na sequência discutiu-se a participação popular e a participação de todos os agentes e atores importante para a revisão efetiva da legislação.

Foi enfatizado a importância de se destacar no Plano Diretor alguma diretriz ou política específica de divulgação e educação patrimonial no que diz respeito ao patrimônio cultural da cidade. Alunos da rede pública presentes, afirmaram não haver destaque nas aulas nas informações relativas à importância histórica da cidade e seus personagens mais importantes.

A equipe técnica explicou a fase do processo em que tal audiência era realizada e necessidade de leituras técnicas e comunitárias anterior à elaboração de uma minuta de lei. Em seguida, partimos à oficina de trabalho, onde os participantes foram convidados a identificar pontos negativos e positivos da região do Distrito Industrial. Os dados foram sistematizados e encontram-se a seguir.

Meio Ambiente, Recursos Hídricos, Saneamento e Resíduos

PONTOS POSITIVOS	PONTOS NEGATIVOS
Criação de uma lei ambiental definitiva e rigorosa que regule a construção de obras de grande e médio impacto	áreas de preservação não podem ser desmatadas
Recuperação da vegetação da beira da lagoa	desmatamento de área verde
recuperação das áreas de nidificação para a fauna da beira da lagoa	o cerrado está sendo destruído para a construção de condomínios
redefinição das APAS da bacia da lagoa	poluição do Rio das Velhas
Muita diversidade de animais que deve ser preservada. Eventos de vacinação de animais domésticos muito bom.	desmatamento do cerrado e das grotas para construir casas
instalação de um campus avançado da UFMG para estudo de recuperação das lagoas	canalização do rasgão da Varzea

Finalizar rede de esgoto / Mais drenagem	Parques e jardins abandonados
Houve investimento intenso em saneamento básico, principalmente em rede de esgoto	Saneamento ruim, quando chove transborda
rede de esgoto aceitável	Não tem rede pluvial
tornar obrigatório ligamento de esgoto na rede da COPASA	Remoção das capivaras, causa febre maculosa
Coleta de esgoto no centro é boa	a situação do rasgão é assustadora: animais peçonhentos, insetos, lixo, mato
as praças de esporte ao ar livre São ótimas, mas sugiro o acompanhamento profissional em horários de pico	moradores não autorizam o controle de zoonoses nas residências
prefeitura e igreja investir juntos em esporte para todos	solução para cães e gatos abandonados nas ruas que podem propagar doenças (numero de animais abandonados cresceu após o lançamento do condomínio MCMV)
Projeto de volei do Poliesportivo era gratificante, mas foi desativado	não há canil municipal ou serviço de coleta de animais
	quando chove acaba energia
	Poluição da água da Lagoa está afetando os animais e a vegetação a sua volta
	Água parada da lagoa
	Lagoa Central suja
	revitalização da lagoa
	terrenos abandonados, bota fora de lixo
	lixo na rua
	Não tem coleta de lixo reciclado
	Queima do lixo
	Limpeza urbana para evitar doenças e insetos
	limpeza pública horrível
	lotes vagos sem capina e sem muro
	caminhões com entulho transitam deixando a rua toda suja de barro e estragando o asfalto

	Falta de água, principalmente nos fins de semana
	Falta d'agua em bairros mais distantes, água com calcario (campinho, vila maria, palmital, aeronaltas).
	Água de baixíssima qualidade
	água suja no bairro, so vem no caminhão pipa (conjunto D. Zidenice)
	Água potável vindo de Vespasiano
	Água com pessima qualidade das casas, da escola, das lagoas, do Rio das Velhas
	Água suja da Lagoa e a da COPASA é horrível
	Falta de água tratada em alguns bairros (varzea, joa)
	proibição de poços artesianos
	a água causa danos a saúde por não ser 100% limpa e possuir muito calcario.
	entupir grotoes e nascentes de água
	Água sem tratamento
	Água da Lagoa ruim
	água da lagoa poluída
	Esgoto a ceu aberto e jogado no córrego do campinho
	Esgoto jogado no córrego no bairro Sobradinho
	Falta de rede de esgoto no bairro Lagoinha de Fora
	A maioria dos bairros tem rede de esgoto, mas não foram ligados
	Esgoto dos bares ao redor da Lagoa; planejamento do lixo da cidade
	falta de rede esgoto
	galerias de esgoto são antigas

	falta coleta e tratamento de esgoto
	poluição da lagoa com despejo de esgoto
	falta de rede e estação de tratamento de esgoto
	implantação do sistema de bombeamento de esgotos na orla da lagoa central
	o único espaço de lazer para as pessoas está sendo demolido para construir avenida
	participação dos secretarios do municipio (esportes)
	falta de area de lazer
	o esporte em Lagoa Santa é muito ruim , sem organização e sem investimento
	falta de divulgação das atividades

Mobilidade Urbana, Trânsito e Transporte Público.

PONTOS POSITIVOS	PONTOS NEGATIVOS
Projetos de mobilidade urbana: ciclovias / Que a integração no transporte público aconteça de verdade (não há integração Sto Dumont – Palmital eficaz)	Faltam calçadas para os pedestres
Criação de ciclovias no centro da cidade e na orla da lagoa	passeio sem medida
Motoboy / Mototaxi	Região central com intenso tráfego de caminhões, ônibus e tratores
Mobilidade: Criação de estacionamento rotativo no centro/hipercentro	O trânsito para os finais de semana e feriados (engarrafamentos)
Criação de bicicletário	Ausência de ligação (fácil acesso) entre os bairros (várzea e aeronautas)
Asfalto na lagoa e quebra-molas!	Planejamento de vias de acesso rápido
Construção de um metrô se possível	Ciclovias Ciclovias na Alves Pinto
Construção de quebra-mola na orla da lagoa	Dificuldade de estacionamento na região central de Lagoa Santa

Investimentos em ciclovias	Transporte escolar público muito cheio
	Só anda lotado / Falta ônibus em alguns bairros
	Falta de estrutura para cadeirantes e deficientes físicos
	Centro da cidade muito congestionado, fluxo ruim
	Transporte péssimo
	Ônibus para BH são só cheios
	As precaridade dos ônibus, estraga, banco ruim
	Refazer horários de ônibus e aumentar o número de veículos principalmente nos horários de pico
	As rodoviárias são duas pistas engarrafadas e pavimentou só uma
	Transporte público deficitário
	Trânsito horrível aos finais de semana na Pinto Alves / MG-010
	Fins de semana da muito congestionamento
	Demora dos transportes, aos pontos alguns não tem cobertura para cobrir do sol e da chuva
	Mobilidade urbana / Passeios fora de padrão / Sem rampa para cadeirantes / Obstáculos
	No centro / Criação de um estacionamento rotativo com agente municipal
	Rua sem pavimentação no centro
	Trânsito ruim no sentido vila Maria nos finais de semana

Melhor sinalização do tráfego urbano

Desenvolvimento Social e Segurança Pública

PONTOS POSITIVOS	PONTOS NEGATIVOS
fim da miseria em 20 anos	segurança pública fraca
redução da pobreza	não desenvolve "brasil sorridente"
redução da insegurança alimentar dos níveis atuais	MCMV
fim da miseria em 20 anos	melhorar a iluminação pública, pois os pontos escuros favorecem a criminalidade
uma base de policia ao redor do MCMV do palmital	aumento do efetivo militar e civil
base da policia ao lado do MCMV	monitoramento das academias publicas
guaritas da PM em bairros de alta periculosidade (vila maria, vila fagundes, santos dumont, ouvidio guerra, aeronaltas)	mais policiamento
Ainda existe qualidade de vida	pouco policiamento durate a madrugada na cidade
uma base de policia ao redor do MCMV do palmital	falta de investigações mais aprofundadas nos aglomerados e condomínios
	implantação do SAMU/corpo de bombeiros
	viaturas rondando a rua
	policiamento nas escolas por conta das drogas
	defesa civil sumiu
	segurança pessima, não se sabe quem é policia e quem é ladrão

Desenvolvimento Econômico, Comércio, Serviços e Indústrias

PONTOS POSITIVOS	PONTOS NEGATIVOS
Estímulo a nanotecnologia e a biotecnologia	A economia, o comércio não tem bom preço
Caps / Asilo S. Vicente de Paula/ Caps Drogas / Conselho da mulher / Conselho tutelar	falta de empresas
Bem servido de restaurantes, bares, lojas e bancas	Descentralização de bancos Comércio do centro Como? Criando mais opções nos bairros
Apoio à produção de produtos artesanais (Por ex produtores de doces da Lapinha) / Apoio à feira de artesanato que hoje acontece sem apoio da prefeitura	Instalação de redes de fibra ótica p/ internet em toda cidade
A iniciativa privada é quem investe em L. Sta gerando emprego e arrecadação	Centro industrial Genesco Aparecido fraco
	Não vejo nenhuma estratégia de investimento na área agrícola
	Festa de agosto cortada
	"Proger" Não entra
	Economia valoriza a área de serviço
	Falta incentivo para que o pequeno empresário possa dar prosseguimento ao seu trabalho
	O foco da festa de agosto sendo o comércio e não a religiosidade

Habitação de interesse social e condomínios

PONTOS POSITIVOS	PONTOS NEGATIVOS
o mercado imobiliário é a maior arrecadação na atualidade	regularização fundiária
a estrutura dos condomínios é de gestão privada	falta regulação de áreas de interesse social
acabar com os loteamentos fechados	os condomínios estupram a cidade

os condomínios horizontais são favoráveis ao município, pois geram receitas (IPTU, ITBI, comércio) e desoneram em serviços públicos (coleta de esgoto, água, manutenção de ruas, etc)	loteamentos
	proprietário invadindo lote do outro no promissão II
	MCMV é morte
	regularização dos imóveis já construídos
	executar o plano de habitação de interesse social

Planejamento Urbano, Uso e Ocupação do Solo e Regularização Fundiária

PONTOS POSITIVOS	PONTOS NEGATIVOS
recuperação do prédio da COPASA na beira da lagoa	definir bacia da lagoa
homogeneização do zoneamento de uma mesma rua "moro em uma rua que tem 3 tipos de zoneamento - Rua Virgílio de Melo Franco)	regularização fundiária
fazer estudos para corrigir erros do passado com relação ao zonamento	não há regulação alguma sobre especulação imobiliária no município
revisar o plano diretor a cada 5 anos, com participação popular	rever o zoneamento de todas as regiões de maneira a avaliar quais áreas são de fato comerciais e residenciais
ampliar a ZEU, visando a descentralização da região central de Lagoa Santa que devia a ocupação concentrada vem provocando impactos significativos	Desacelerar as imobiliárias
divulgação e explicação do planejamento macro a ser incluído no Plano Diretor	investimentos do iptu em áreas de lazer
Reuniões públicas para dar acesso a população nas decisões	verticalização mais restritiva, pois a infraestrutura do município não comporta

transformação do CODEMA em órgão deliberativo, em vez de consultivo	limitar número de pavimentos em prédios a 06
planejamento para evitar o assoreamento das lagoas	revogação das leis que eliminaram as áreas rurais, transformando-as em urbanas
Preservação das lagoas central, pereira, olhos d'água, poço do jacaré, lagoinha de fora, recanto do poeta e condado.	crescimento desordenado e construções ilegais
consulta pública para mudança de zoneamento	validade do habite-se a cada 5 anos ou para venda
avaliação da interferência do rebaixamento do lençol d'água da Cimento Liz sobre as lagoas do município	definir altura, coeficiente de utilização do lote e afastamento dos prédios
taxação diferenciada para lotes abandonados, sem passeios e não murados	lote mínimo 360 m ²
lote mínimo de 360 m, desmembramentos de 180 m.	verticalização sem planejamento da cidade e total desconhecimento do subsolo.
maximo 2 pavimentos	criar uma Lagoa Santa nova com definição das áreas residenciais e comerciais
respeitar área permeável de cada lote	ouvir os moradores para mudança de zoneamento
Não ampliar área de expansão urbana	não verticalizar a área central
fazer orçamento participativo no prazo de 1 ano	não criar prédio com mais de 4 andares, no centro 2
aprovar legislação de funcionamento democrático das audiências públicas	planejamento do espaço urbano fundamentado em estudos geológico/geotécnicos
	planejamento do zoneamento do centro da cidade pela definição de bacia da Lagoa (permitida ou não comércio e prédios)
	incluir na bacia da lagoa central a lagoa Dos Pereiras que também abastece a lagoa central
	dificuldade para legalizar imóvel em LS

	verticalização de ruas estreitas
	mudança de zoneamento de rua com os moradores não concordando
	ZR-2 - comercial
	Construção de prédio
	proibição de edificações acima de 3 andares na bacia da lagoa central
	o poder público tem que explorar mas as contrapartidas dos empreendimentos
	a arrecadação deve ser investida nas necessidades da população e do município

Patrimônio, turismo e paisagem

PONTOS POSITIVOS	PONTOS NEGATIVOS
Folia de reis pastorinhas	Preservação da lagoa Parque do sumidouro
Divulgação da história de Lagoa Santa / Festas da cidade, valorização da mesma / Danças culturais, trazer seus significados.	Falta conhecimento por parte dos gestores da cultura do município. Pessoas sem conhecimento de causa
Área de lazer na orla da lagoa central	Definição de rotas turísticas
Criação de uma fundação de cultura ou outra opção equivalente que funcione de forma autônoma e sem influência política na realização de projetos culturais	Festa de agosto que o prefeito acabou
Recuperação da área das Doceiras no pátio da gruta da lapinha	Falta incentivo à cultura oficinas de arte / valoriza o congado, banda nessa Cecília tradicional da cidade / igrejas antigas
Preservação da cultura: Pastorinhas, reis magos, congado, coral	Inexistência de políticas culturais que dialoguem com grupos atuais da cidade
Elaboração de uma lei municipal de incentivo à cultura, que busque financiar projetos culturais produzidos por artistas locais	Mapa Acaste Gruta / Recanto do poeta / Lapinha
Bem servido de eventos culturais: Artesanato, pastorinhas, congado, feira, festas populares	A serra do cipó não é do município nada turística

em geral	
Preservação gruta da lapinha, lagoa central, etc. Pontos turísticos	A atual gerência de cultura não apoia artistas locais. Espaço para músicos, escritores, atores se apresentarem nas festas da cidade de forma digna. Isto é, com boa estrutura p/ se apresentarem e remuneração justa
A prefeitura investir mais junto com a igreja nos jovens e eventos para os mesmos	Proibir o trânsito de veículos pesados no centro da cidade / Transporte adequado + realidade atual da região / Falta de fiscalização nas vias públicas
Gruta da lapinha, investimento no ecoturismo, incentivo em esportes náuticos na lagoa.	Mais eventos socioculturais para família
Criação de um centro cultural (teatro/arena) para a realização de eventos culturais públicos.	Preservação da área do morro do cruzeiro
	Acabou a festa de agosto
	“No ano passado, um evento católico teve ser pago do bolso de seus coordenadores, pois a prefeitura não proporcionou estrutura de som e iluminação. Acho que deveria investir nesse tipo de evento jovem, pois é importante. Estávamos lá para Deus, não estávamos utilizando drogas e a prefeitura deveria ajudar”



FIGURA 15 - AUDIÊNCIA REGIÃO CENTRO. FONTE: MYR, 2014.